



Field Check Prüfbericht

Projekt: Musterprojekt

Datum: 22.07.2025

Inhaltsverzeichnis

1 Projektdaten und Gesamteindruck der Arbeitsstätte	3
2 Genehmigungen und Pläne.....	4
3 Kommunikation.....	13
4 Arbeitsschutz.....	15
5 Baustellensicherung und Verkehrssicherheit	22
6 Betriebstechnik.....	26
7 Gefährliche Arbeiten und Umgang mit gefährlichen Stoffen	31
8 Ausführungsqualität.....	33
9 Korrekter Materialeinsatz	44
10 Ereignismanagement	49

1 Projektdaten und Gesamteindruck der Arbeitsstätte

Projektdaten

Baupartner	Glasfaser Schnell
Subunternehmer (falls zutreffend)	
Projektnummer	1234
Adresse	Mustermannstraße 1
Geschäftsbereich	FTTH
Datum	22.07.2025
Prüfer	Bernd Woeste

Gesamteindruck der Arbeitsstätte

Ist die Arbeitsstätte auf den ersten Eindruck in optisch gutem Zustand?

Ja



2 Genehmigungen und Pläne

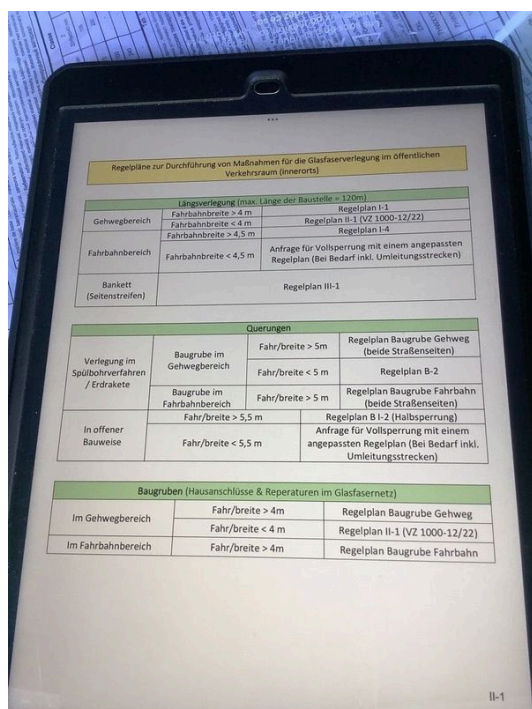
Verkehrsrechtliche Anordnung (VRAO)

Ist die VRAO (Verkehrsrechtliche Anordnung) auf der Baustelle vorhanden?

Ja

Bemerkung

Info "Die jeweilige verkehrsrechtliche Anordnung ist in lesbarer Form auf der Baustelle vorhanden (ausgedruckt oder in digitaler Form) und können unmittelbar vorgezeigt werden. Genehmigungen in WhatsApp-Chatverläufen etc. werden nicht geduldet."



Datum und Uhrzeit

17.07.2025 12:45

Ort

Klaus-Bungert-Straße 8a, 40468
Düsseldorf, Germany

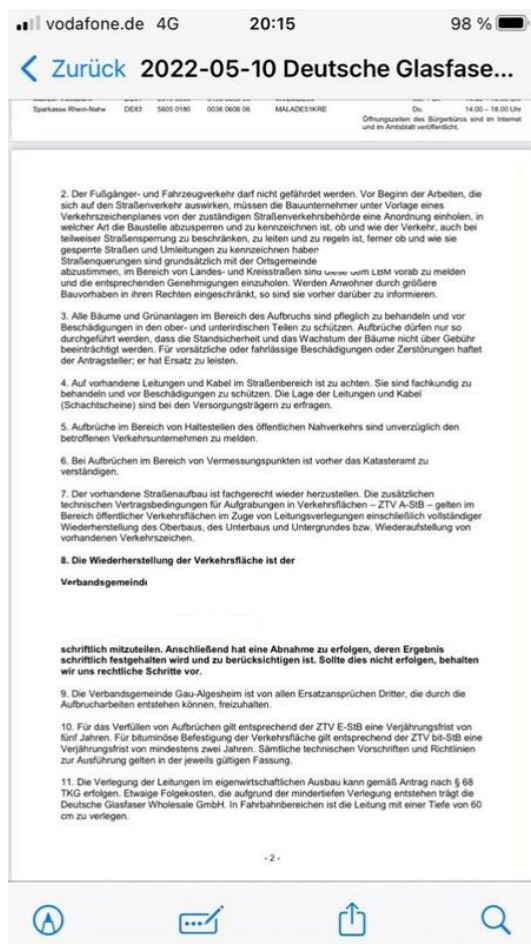
Aufbruchgenehmigung

Ist die jeweilige Aufbruchgenehmigung/der Zustimmungsbescheid auf der Baustelle vorhanden?

Ja

Bemerkung

Info Die jeweilige Aufbruchgenehmigung bzw. der Zustimmungsbescheid ist in lesbarer Form auf der Baustelle vorhanden (ausgedruckt oder in digitaler Form) und können unmittelbar vorgezeigt werden. Genehmigungen in WhatsApp-Chatverläufen etc. werden nicht geduldet.



2022-05-10 Deutsche Glasfaser...

2. Der Fußgänger- und Fahrzeugverkehr darf nicht gefährdet werden. Vor Beginn der Arbeiten, die sich auf den Straßenverkehr auswirken, müssen die Bauunternehmer unter Vorlage eines Verkehrszeichensplanes von der zuständigen Straßenverkehrsbehörde eine Anordnung einholen, in welcher Art die Baustelle abzusperren und zu kennzeichnen ist, ob und wie der Verkehr, auch bei teilweiser Straßensperre zu beschränken, zu leiten und zu regeln ist, ferner ob und wie sie gesperrte Straßen und Umleitungen zu kennzeichnen haben.

3. Alle Bäume und Grünanlagen im Bereich des Aufbruchs sind pfleglich zu behandeln und vor Beschädigungen in den ober- und unterirdischen Teilen zu schützen. Aufbrüche dürfen nur so durchgeführt werden, dass die Standsicherheit und das Wachstum der Bäume nicht über Gebühr beeinträchtigt werden. Für vorsätzliche oder fahrlässige Beschädigungen oder Zerstörungen haftet der Antragsteller; er hat Ersatz zu leisten.

4. Auf vorhandene Leitungen und Kabel im Straßenbereich ist zu achten. Sie sind fachkundig zu behandeln und vor Beschädigungen zu schützen. Die Lage der Leitungen und Kabel (Schachtschneise) sind bei den Versorgungsträgern zu erfragen.

5. Aufbrüche im Bereich von Haltestellen des öffentlichen Nahverkehrs sind unverzüglich den betroffenen Verkehrsunternehmen zu melden.

6. Bei Aufbrüchen im Bereich von Vermessungspunkten ist vorher das Katasteramt zu verständigen.

7. Der vorhandene Straßenaufbau ist fachgerecht wieder herzustellen. Die zusätzlichen technischen Vertragsbedingungen für Aufgrabungen in Verkehrsflächen - ZTV A-StB - gelten im Bereich öffentlicher Verkehrsflächen im Zuge von Leitungsverlegungen einschließlich vollständiger Wiederherstellung des Oberbaus, des Unterbaus und Untergrundes bzw. Wiederaufstellung von vorhandenen Verkehrszeichen.

8. Die Wiederherstellung der Verkehrsfläche ist der
Verbandsgemeinde

schriftlich mitzuteilen. Anschließend hat eine Abnahme zu erfolgen, deren Ergebnis schriftlich festgehalten wird und zu berücksichtigen ist. Sollte dies nicht erfolgen, behalten wir uns rechtliche Schritte vor.

9. Die Verbandsgemeinde Gau-Algesheim ist von allen Ersatzansprüchen Dritter, die durch die Aufbrucharbeiten entstehen können, freizuhalten.

10. Für das Verfüllen von Aufbrüchen gilt entsprechend der ZTV E-StB eine Verjährungsfrist von fünf Jahren. Für bituminöse Befestigung der Verkehrsfläche gilt entsprechend der ZTV bit-StB eine Verjährungsfrist von mindestens zwei Jahren. Sämtliche technischen Vorschriften und Richtlinien zur Ausführung gelten in der jeweils gültigen Fassung.

11. Die Verlegung der Leitungen im eigenwirtschaftlichen Ausbau kann gemäß Antrag nach § 68 TKG erfolgen. Etwasge Folgekosten, die aufgrund der minderweiten Verlegung entstehen trägt die Deutsche Glasfaser Wholesale GmbH. In Fahrbahnbereichen ist die Leitung mit einer Tiefe von 60 cm zu verlegen.

- 2 -

Datum und Uhrzeit

17.07.2025 12:45

Ort

Klaus-Bungert-Straße 8a, 40468
Düsseldorf, Germany

Fremdleitungspläne

Sind die Fremdleitungspläne aller relevanten Versorger auf der Baustelle vorhanden?

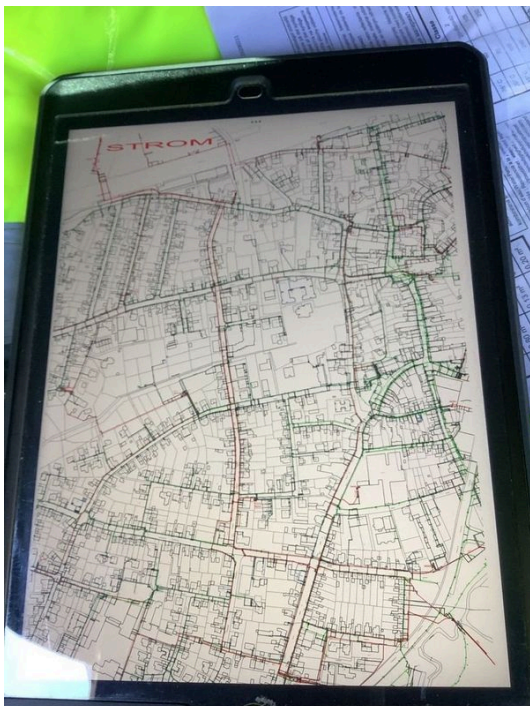
Ja

Bemerkung

"Es sind Fremdleitungspläne aller relevanten Versorger vorhanden, z.B.: • Gas • Wasser • Strom • Kanal • Telekommunikation / TV Die jeweiligen Fremdleitungspläne sind in lesbarer Form auf der Baustelle vorhanden (ausgedruckt oder in digitaler Form) und können unmittelbar vorgezeigt werden. Genehmigungen in WhatsApp-Chatverläufen etc. werden nicht geduldet. "



22.07.2025 13:39





Datum und Uhrzeit

17.07.2025 12:46

Ort

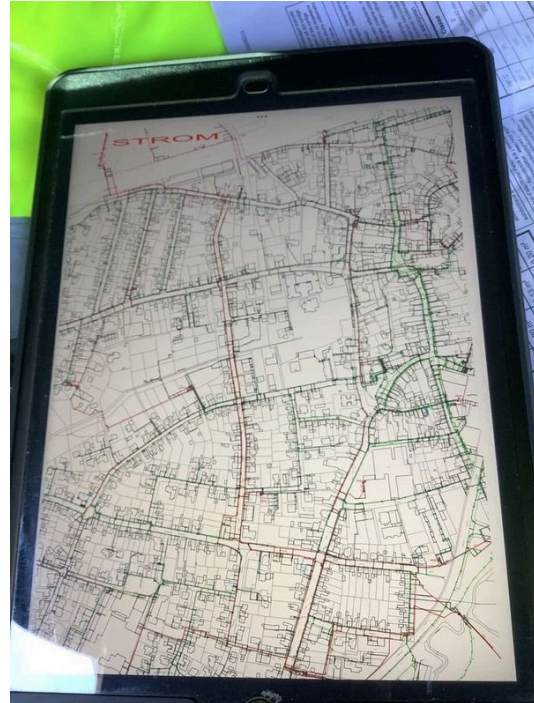
Klaus-Bungert-Straße 8a, 40468
Düsseldorf, Germany



Datum und Uhrzeit

22.07.2025 13:40

Ort



Datum und Uhrzeit

22.07.2025 13:40

Ort



Datum und Uhrzeit

22.07.2025 13:40

Ort

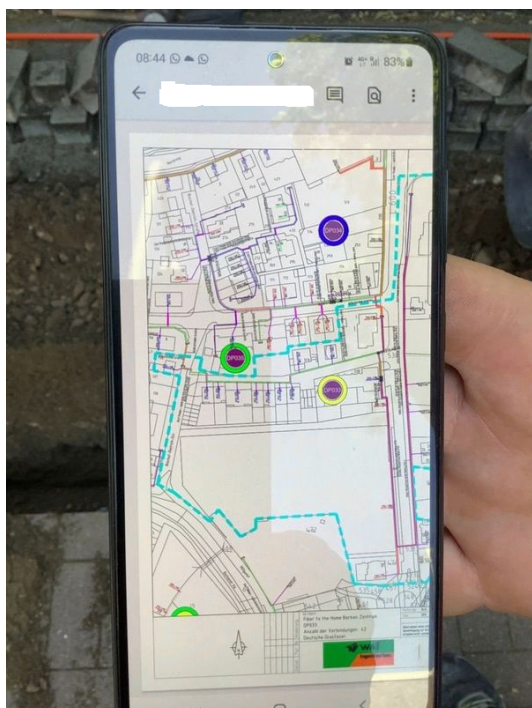
Trassenplan

Ist der aktuelle Trassenplan auf der Baustelle vorhanden?

Ja

Bemerkung

Info Es ist ein aktueller Trassenplan vorhanden und es wird auch tatsächlich nach dem vorhandenen Trassenplan gebaut. Änderungen müssen dokumentiert sein. Der jeweilige Trassenplan ist in lesbarer Form auf der Baustelle vorhanden (ausgedruckt oder in digitaler Form). Dokumente in WhatsApp-Chatverläufen, etc. werden nicht geduldet.



Datum und Uhrzeit 17.07.2025 12:46
Ort Klaus-Bungert-Straße 8a, 40468
Düsseldorf, Germany

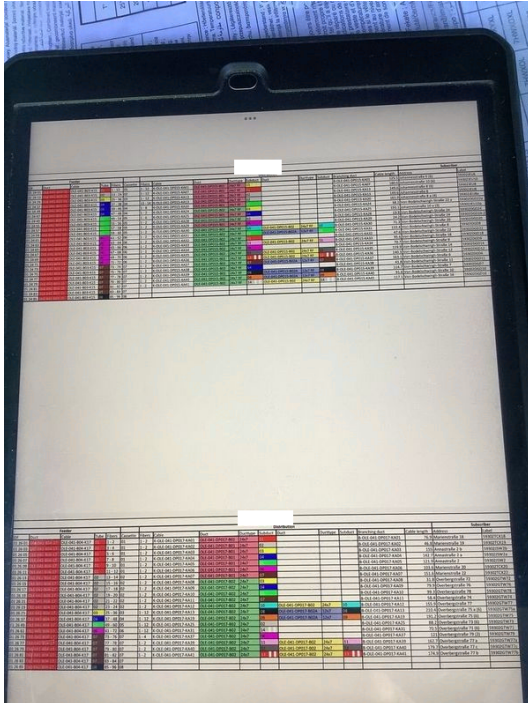
Spleiß/Auskopplungsplan

Ist der aktuelle Spleiß/Auskopplungsplan auf der Baustelle vorhanden?

Ja

Bemerkung

*Info Der jeweils gültige und aktuelle Spleiß/
Auskopplungsplan ist in lesbarer Form und Farbversion auf
der Baustelle vorhanden (ausgedruckt oder in digitaler
Form). Dokumente in WhatsApp-Chatverläufen, etc. werden
nicht geduldet. (Auskopplungsplan = Auskopplung der
Mikroröhrchen bei Abzweigungen)*



Datum und Uhrzeit 17.07.2025 12:46
Ort Klaus-Bungert-Straße 8a, 40468
Düsseldorf, Germany

3 Kommunikation

Kundenkommunikation

Wurden die Anwohner vorab über den geplanten Baustart informiert?

Ja

Bemerkung

Info Die Anwohner wurden vorab über den geplanten Baustart informiert. Das geschieht über einen Newsletter / Flyer vorab durch den Baupartner und / oder die "Umparkkarte". Eine Information an die Kunden muss mindestens 2 Werktage bis maximal 5 Werktage vor Baubeginn im jeweiligen Bauabschnitt erfolgen.



Datum und Uhrzeit 17.07.2025 12:47
Ort Klaus-Bungert-Straße 8a, 40468 Düsseldorf, Germany

Verständigung und Sprachkenntnisse

Ist ein deutschsprachiger Mitarbeiter des Baupartners vor Ort und für Externe (Anwohner, Kunden, Tiefbauamt, etc.) ansprechbar?

Ja

Bemerkung

Info Pro Kolonne ist mind. ein deutschsprachiger Mitarbeiter des Baupartners vor Ort anwesend und für Externe (Anwohner, Kunden, Tiefbauamt, etc.) ansprechbar. Der deutschsprachige Mitarbeiter trägt vertragsgemäß eine gelbe Weste. Nicht deutschsprachige Mitarbeiter tragen eine orangene Warnweste.



Datum und Uhrzeit 17.07.2025 12:47
Ort Klaus-Bungert-Straße 8a, 40468
Düsseldorf, Germany

4 Arbeitsschutz

Notfall- und Alarmplan

Ist der Notfall- und Alarmplan auf der Baustelle vorhanden?

Ja

Bemerkung

Info "Auf der Baustelle ist, für alle Arbeiter ersichtlich bzw. leicht zugänglich, Notfall- und Alarmplan, ""Roter & Grüner Kasten"" vorhanden, z.B. im Baucontainer, Aufenthaltsraum oder digital und für jeden Mitarbeiter einsehbar. Notfall- und Alarmplan zeigt z.B. Meldekettten und Eskalationsstufen im Fall der Beschädigung von Fremdleitungen an und gibt die nächstgelegenen Krankenhäuser und Fachärzte im Fall von Arbeitsunfällen an (Die Eskalationsmatrix ist Bestandteil des SiGe-Plans)."

Datum und Uhrzeit 17.07.2025 12:47

Ort Klaus-Bungert-Straße 8a, 40468
Düsseldorf, Germany

Persönliche Schutzausrüstung (PSA)

Ist die erforderliche PSA vorhanden und wird sie ordnungsgemäß angewendet?

Ja

Bemerkung

Info "Die je nach Tätigkeit ordnungsgemäße persönliche Schutzausrüstung (PSA) ist vorhanden und wird von allen Arbeitern korrekt angewandt: z.B. Schutzhelme, Warnkleidung, S3 Sicherheitsschuhe hoch, Handschuhe, Schutzbrillen, Gehörschutz, Atemschutz, ggf. Absturzsicherung. Die Warnkleidung entspricht mindestens Klasse 2 oder > 60km/h Klasse 3 (mind. orangene Warnweste / Warnjacke; je 2x Reflexstreifen längs / quer, bei Jacke jeweils 2x am Arm; jeweils mind. 5cm breit). (keine Jogginghose, kein freier Oberkörper etc.). Ein Schutzhelm wird, insbesondere bei Arbeiten im Schwenkbereich des Baggers und bei Transportarbeiten von schwebenden Lasten, getragen um vor Gefährdungen durch herabfallende, pendelnde, umfallende oder wegfliegende Gegenstände zu schützen."



Datum und Uhrzeit

17.07.2025 12:48

Ort

Klaus-Bungert-Straße 8a, 40468
Düsseldorf, Germany



Datum und Uhrzeit

17.07.2025 12:49

Ort

Klaus-Bungert-Straße 8a, 40468
Düsseldorf, Germany



Datum und Uhrzeit

22.07.2025 13:45

Ort



Datum und Uhrzeit

22.07.2025 14:02

Ort

Sanitäreinrichtungen

Sind ausreichend Sanitäreinrichtungen (primär Toiletten mit der Möglichkeit Hände zu waschen) vorhanden?

Ja

Bemerkung

Info "In der Nähe der arbeitenden Kolonnen sind Chemietoiletten aufgestellt. Diese sind in max. 5 Minuten mit dem Auto oder zu Fuß erreichbar. Die Toiletten funktionieren und sind sauber. Fließendes Wasser, Seife und Handtücher sind vorhanden. Aufstellorte: z.B. am PoP, Materialplatz, Arbeitsort"



Datum und Uhrzeit 17.07.2025 12:49
Ort Klaus-Bungert-Straße 8a, 40468
 Düsseldorf, Germany

Wasserverfügbarkeit

Steht den Arbeitern ausreichend sauberes Wasser zur Verfügung?

Ja

Bemerkung

Info Die Bereitstellung von Wasser in Trinkwasserqualität gehört zu den grundlegenden Anforderungen der Arbeitsstättenverordnung (ArbStättV) und des Arbeitsschutzgesetzes (ArbSchG). Arbeitgeber sind verpflichtet, Wasser für Bauarbeiter auf Straßenbaustellen bereitzustellen. Den Arbeitern muss jederzeit sauberes und hygienisch einwandfreies Wasser leicht zugänglich und in ausreichender Menge zur Verfügung stehen. Dies ist auch erfüllt, wenn z.B. die Entnahme von Wasser in Trinkwasserqualität aus einem Wasserhahn möglich ist.



Datum und Uhrzeit 17.07.2025 12:50
Ort Klaus-Bungert-Straße 8a, 40468
Düsseldorf, Germany

Aufenthaltsmöglichkeiten

Sind Aufenthaltsmöglichkeiten für die Arbeiter vorhanden?

Ja

Bemerkung

Info Allen Arbeitern müssen für ihre Pausen Aufenthaltsmöglichkeiten zur Verfügung stehen (z.B. Bauwagen, Container), insbesondere um den Wetterschutz zu gewährleisten. Die Aufenthaltsräume müssen ausreichend groß sein und sollten zentral von den Tagesbaustellen erreichbar sein, damit alle Arbeiter die Möglichkeit haben ihre Pausen dort zu verbringen.



Datum und Uhrzeit

17.07.2025 12:50

Ort

Klaus-Bungert-Straße 8a, 40468
Düsseldorf, Germany



Datum und Uhrzeit

22.07.2025 14:30

Ort

5 Baustellensicherung und Verkehrssicherheit

Umsetzung Baustellensicherung

Ist die Baustelle gemäß VRAO und den Richtlinien der RSA gesichert?

Ja

Bemerkung

Info "Die Baustelle ist gemäß der erteilten VRAO gesichert. Die konkrete Umsetzung der Sicherheitsmaßnahmen ist nach gültiger RSA erfolgt. Es darf keine direkte Gefahr für Passanten oder Fahrzeuge bestehen, z. B. sind Ausweichmöglichkeiten für Passanten vorhanden, keine Stolpergefahren, kein Risiko von herabfallenden Gegenständen. Die Baustelle ist verkehrssicher, aber auch kundenfreundlich eingerichtet. Heißt: Hauszugänge sind z.B. durch Brücken barrierefrei erreichbar, Laufwege sind eindeutig ausgeschildert. Falls Fahrbrücken im Einsatz sind, dürfen diese nicht unbeaufsichtigt betrieben werden. Absperrungen, die über Nacht stehen, müssen gemäß RSA beleuchtet sein (i.d.R. durch gelbes Dauerlicht bzw. rotes Dauerlicht bei Vollsperrungen). Die Beschilderung muss gemäß RSA ausgeführt sein und die Verkehrssicherungspflicht (VSP) erfüllen. Das Baustellenschild (Z123) muss an allen Zuwegen zur Baustelle vorhanden sein. Sollte in Ausnahmefällen (z.B. Notfällen) keine VRAO für den Bauabschnitt vorhanden sein, muss die Absperrung den Richtlinien der Verkehrssicherung nach RSA entsprechen. "



Datum und Uhrzeit 17.07.2025 12:54
Ort Klaus-Bungert-Straße 8a, 40468
Düsseldorf, Germany

Provisorische Oberflächen

Sind die Oberflächen verkehrssicher?

Ja

Bemerkung

Nicht abgesperrte Bereiche sind verkehrssicher provisorisch zu verschließen oder alternativ verkehrsrechtlich abzusichern. Provisorien sind, je nach Ausführung (Asphalt oder Pflastersteine) bis zur finalen Schließung regelmäßig auf Verkehrssicherheit zu prüfen). Grundsätzlich muss bei Straßenquerungen immer durch entsprechende Beschilderung auf die Gefahrstelle (Absatz in der Straße) hingewiesen werden. Sind Gehwege provisorisch verschlossen muss dort ebenfalls durch vorgeschriebene Beschilderung auf die Gefahrenstelle hingewiesen werden, bzw. ist ggf. der Gehweg zu sperren.



Datum und Uhrzeit 17.07.2025 12:57
Ort Klaus-Bungert-Straße 8a, 40468
Düsseldorf, Germany



Datum und Uhrzeit 22.07.2025 13:53
Ort

Korrekte Lagerung Aushub

Ist der Bodenaushub korrekt gelagert?

Ja

Bemerkung

Der Aushub aus der Baugrube ist sortenrein getrennt und lagert hinter der Absperrung. Insofern der Gehweg in Benutzung ist, sollte der Aushub gesichert auf der Straße gelagert werden. Sollte der Gehweg gesperrt sein, ist der Aushub im gesperrten Bereich auf dem Gehweg zu lagern.



Datum und Uhrzeit 17.07.2025 12:58

Ort Klaus-Bungert-Straße 8a, 40468
Düsseldorf, Germany

6 Betriebstechnik

Kennzeichnung Fahrzeuge

Sind alle Fahrzeuge gemäß StVO/RSA korrekt gekennzeichnet?

Ja

Bemerkung

*Info "Fahrzeuge müssen gemäß StVO/RSA nach vorne und hinten durch weiß-rot-weiße Warneinrichtungen beschildert sein. Die Schraffierungen müssen jeweils rechts-, bzw. linksweisend zu den Fahrzeugaußenkanten ausgerichtet sein. Bagger, die außerhalb der abgesperrten Baustellenfläche operieren, müssen über eine aus allen Richtungen sichtbare Warnleuchte (am Dach / in erhöhter Position angebracht) verfügen. Diese muss eingeschaltet sein und funktionieren Gemäß §35 StVO dürfen
 ""Fahrzeuge, die dem Bau [...] dienen und durch weiß-rot-weiße Warneinrichtungen gekennzeichnet sind, [...] auf allen Straßen und Straßenteilen und auf jeder Straßenseite in jeder Richtung zu allen Zeiten fahren und halten, soweit ihr Einsatz dies erfordert [...]. Personen, die hierbei eingesetzt sind oder Straßen oder in deren Raum befindliche Anlagen zu beaufsichtigen haben, müssen bei ihrer Arbeit außerhalb von Gehwegen und Absperrungen auffällige Warnkleidung tragen"*



Datum und Uhrzeit

17.07.2025 12:58

Ort

Klaus-Bungert-Straße 8a, 40468
Düsseldorf, Germany

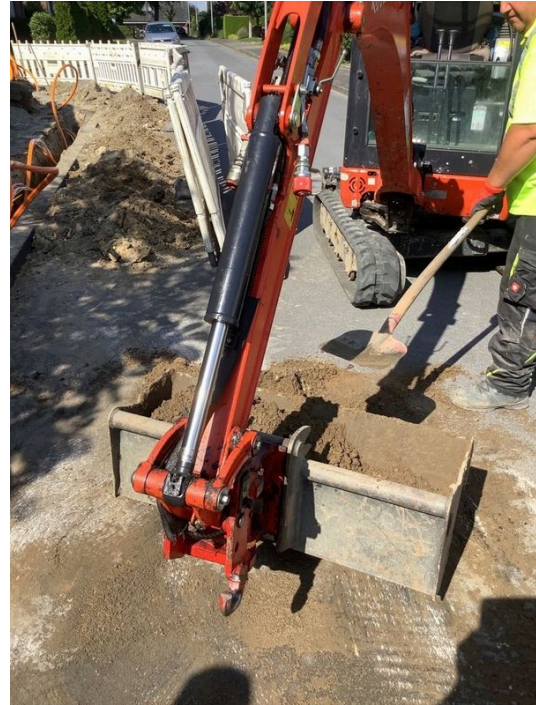
Zustand Fahrzeuge, Maschinen & Werkzeuge

Sind Fahrzeuge, Maschinen und Werkzeuge des Baupartners in einem optisch und technisch gutem Zustand und werden ordnungsgemäß bedient?

Ja

Bemerkung

Info "Sichtprüfung: Alle eingesetzten Fahrzeuge, Maschinen und Werkzeuge sind augenscheinlich in einem optisch und technisch gutem Zustand und haben keine offensichtlichen Beschädigungen. Es darf kein Öl oder Hydraulikflüssigkeit austreten und keine übermäßige Geruchsentwicklung entstehen. Es werden ausschließlich fachgerechte Maschinen und Werkzeuge eingesetzt, die sicher und ordentlich verwendet werden. "



Datum und Uhrzeit

22.07.2025 13:55

Ort



Datum und Uhrzeit

17.07.2025 12:59

Ort

Klaus-Bungert-Straße 8a, 40468
Düsseldorf, Germany



Datum und Uhrzeit

22.07.2025 13:56

Ort

Transport, Be- und Entladung

Werden Materialien sicher transportiert und auf dem Lagerplatz sicher be- und entladen?

Ja

Bemerkung

Info "Sichtprüfung: Materialien werden sicher transportiert, be- und entladen und sind mit einer Ladungssicherung versehen. Die Ladung muss so gesichert sein, dass sie während des Transports nicht verrutscht oder herunterfällt, z.B. durch: - Anti - Rutschmatten, Zurrmittel - Abdeckung durch Netz / Plane - sind Flüssigkeiten gegen auslaufen gesichert - Schmier- und Betriebsstoffe und flüssige / gasförmige Stoffe werden in zugelassenen/geeigneten Behältern transportiert Materialien zur Ladungssicherung (Gurte, Ketten, Ösen) sind augenscheinlich in einwandfreiem Zustand. Während des Transports sind alle Bordwände des Fahrzeugs geschlossen. Beim Be- und Entladen werden Ladehilfsmittel verwendet (z.B. Anschlagmittel), Sicherheitsabstände eingehalten und alle gültigen Vorschriften der StVO eingehalten. Bei Auffälligkeiten ist dieser Prüfpunkt mit ""nein"" zu beantworten und die Abweichungen entsprechend mit Foto und Text zu dokumentieren."



Datum und Uhrzeit

17.07.2025 13:00

Ort

Klaus-Bungert-Straße 8a, 40468
Düsseldorf, Germany



Datum und Uhrzeit

22.07.2025 14:03

Ort

7 Gefährliche Arbeiten und Umgang mit gefährlichen Stoffen

Arbeiten in der Nähe von Gasleitungen und/oder Starkstromleitungen

Wird bei Arbeiten in der Nähe ($r = 0,30\text{m}$) von Gasleitungen und/oder Starkstromleitungen die größtmögliche Sorgfaltspflicht eingehalten?

Ja

Bemerkung

Info "Schutzabstände zu den Gasleitungen und / oder Starkstromleitungen sind $r = 0,30\text{m}$, diese dürfen nicht maschinell bearbeitet werden. Es sind ausschließlich manuelle Arbeiten gestattet. Hierfür gibt es die sogenannte 10er Schutzregel, welche u.a. beim Projektstart in der Arbeitsschutzorganisation abgefragt wird. Vor Ort ist folgendes zu prüfen: 1. Ist ein Aufsichtsführender (AF) schriftlich bestellt und wurde eine Arbeitsfreigabe erteilt? 2. Wurde der Leitungsbetreiber informiert und entsprechende Sicherungen vorgenommen? 3. Wird der Schutzabstand ($r = 0,30\text{m}$) zu den Leitungen eingehalten? 4. Sind (2 x 12 kg ABC Feuerlöscher / 1 x Ersthelfer inkl. Erste Hilfe Einrichtung vor Ort?) 5. Wird in entgegengesetzter Richtung von Gas-und Stromleitungen weg raketiert? 6. Stehen zur Kontrolle Scanner / Bodenradar zur Verfügung? Nicht erfüllte oder umgesetzte Punkte stellen ein K.O. Kriterium dar. Das heißt, es muss ein temporärer Arbeits-, Baustopp ausgesprochen werden, solange bis alle Prüfpunkte erfüllt bzw. umgesetzt sind. "

Umgang mit gefährlichen Stoffen

Sind brennbare Flüssigkeiten / Gase & Gefahrstoffe / Güter ordnungsgemäß beschriftet und werden sicher transportiert?

Ja

Bemerkung

Info "Sichtprüfung: In der Regel muss jeder gefährliche Arbeitsstoff (z.B. brennbare Flüssigkeiten wie Ottokraftstoffe, Gefahrstoffe allgemein) eine Sicherheitskennzeichnung besitzen. Alle Gefahrstoffe müssen sicher (d.h. formschlüssig bzw. kraftschlüssig gesichert) transportiert werden. Propangasflaschen sind immer mit Schutzkappe zu transportieren. Hinweis Handwerkerregel: Transporte unter vereinfachten Bedingungen sind Freistellungen von zulässigen Kleinmengen nach ADR. Die Höchstmengen der Kleinmenge sind: 333 kg (z. B. Benzin) 1000 kg (z. B. Diesel) Der Fahrer des jeweiligen Fahrzeugs ist für die Ladungssicherung verantwortlich. Das Fahrzeug muss mind. einen 2kg Feuerlöscher an Board haben. Gefährliche Arbeitsstoffe sollten nur in überschaubaren Mengen (Tagesbedarf) auf der Baustelle vor Ort sein und dürfen nicht unbeaufsichtigt im Verkehrsbereich liegen."



Datum und Uhrzeit

17.07.2025 13:06

Ort

Klaus-Bungert-Straße 8a, 40468
Düsseldorf, Germany

8 Ausführungsqualität

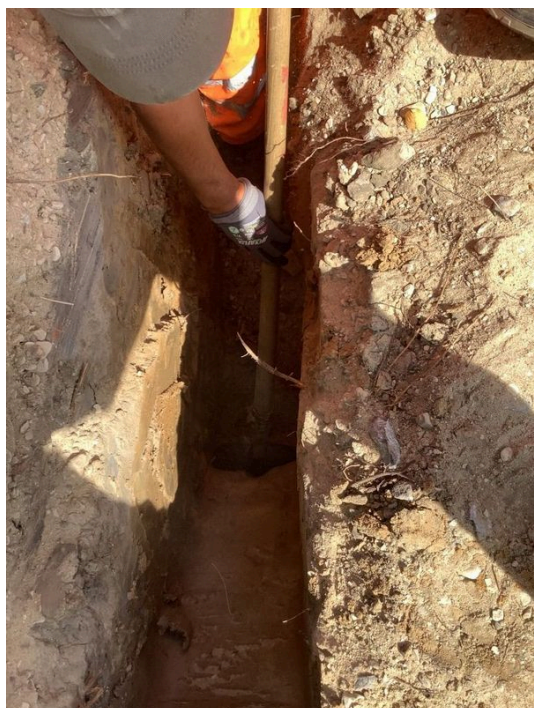
Fremdleitungen

Wurden vor Baubeginn Suchschachtungen durchgeführt

Ja

Bemerkung

Info "Der Bauabschnitt wurde vor Baubeginn durch Ortung oder durch Suchschachtungen auf mögliche Fremdleitungen überprüft. Mindestanforderungen Suchschachtungen laut GU-Vertrag: • Breite: minimal Schaufelbreite • Länge: bis zu jeweils 1 m rechts und links von der angegebenen Leitung • Tiefe: min. 80cm, um Leitungen freizulegen Die Leitungswege sind an den entsprechenden Stellen an der Oberfläche (z.B. farblich) markiert. Bei unklaren Sichtverhältnissen begleitet ein Einweiser den Bagger während der Suchschachtungen (Platzierung vorne an der Baggerschaufel am / im Graben)."



Datum und Uhrzeit

17.07.2025 13:06

Ort

Klaus-Bungert-Straße 8a, 40468
Düsseldorf, Germany

Grabentiefe

Entspricht die jeweilige Grabentiefe den Anforderungen?

Ja

Bemerkung

Die Grabentiefe und Überdeckung entspricht den Anforderungen und Genehmigungen. Mindeststandards in der Überdeckung (vom höchst gelegenen Rohrverband bis Oberkante Belag) : • Mindertiefe Längsverlegung im Gehweg/Gartenquerung 40cm • Längsverlegung im Straßenrandbereich (wenn kein Gehweg vorhanden) & in verkehrsberuhigten Zonen: 60cm • Längsverlegung in Multifunktions- oder Mehrzweckstreifen (z.B. wenn kein höhergesetzter Gehweg vorhanden, gleiche Höhe wie Straße): 50cm - 60cm • Querungen im Straßenbereich unter Pflaster/Asphalt: 80cm Bei klassifizierten Straßen (Bund, Kreis und Landesstraßen) ist die jeweilige Verlegetiefe in der Genehmigung angeben.



Datum und Uhrzeit

17.07.2025 13:07

Ort

Klaus-Bungert-Straße 8a, 40468
Düsseldorf, Germany



Datum und Uhrzeit

17.07.2025 13:07

Ort

Klaus-Bungert-Straße 8a, 40468
Düsseldorf, Germany

Sauberkeit Graben

Ist der Graben frei von Müll und Unrat?

Ja

Bemerkung

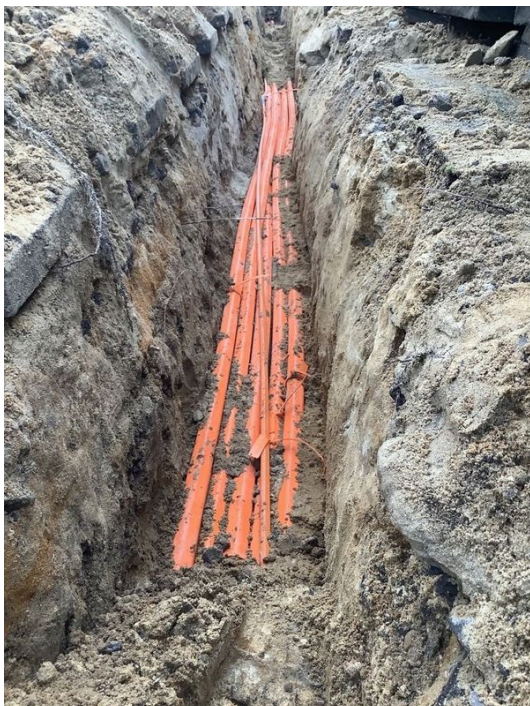
Info Die Baugrube/der Graben muss frei von Abfällen, Müll, Unrat und nichtgenutzten Arbeitsmaterialien sein.



Datum und Uhrzeit

22.07.2025 14:08

Ort



Datum und Uhrzeit

17.07.2025 13:07

Ort

Klaus-Bungert-Straße 8a, 40468
Düsseldorf, Germany



Datum und Uhrzeit

22.07.2025 14:09

Ort

Bodenaufbau

Ist das Füllmaterial korrekt eingebaut und sind die Leitungen eingesandet?

Ja

Bemerkung

Info "Unter der untersten Leitung und über die oberste Leitung muss jeweils ein 5cm dickes Sandbett/feinkörniges steinfreies Material eingebracht werden. Auf das obere Sandbett wird ein Trassenschutzband aufgelegt, wenn die Mindestüberdeckung nicht eingehalten werden kann. Bei offener Bauweise ist grundsätzlich 15cm oberhalb der obersten Leitung ein Trassenwarnband einzubringen. Der Bodenaufbau ist wie vorgefunden wieder einzubauen (siehe neben der Baugrube). Bei Durchmischung ist neuer Boden einzubringen."



Datum und Uhrzeit 17.07.2025 13:08
Ort Klaus-Bungert-Straße 8a, 40468
Düsseldorf, Germany



Datum und Uhrzeit 22.07.2025 14:14
Ort

Labeling der Leitungen

Sind die Leitungen und Rohrverbände korrekt gelabelt?

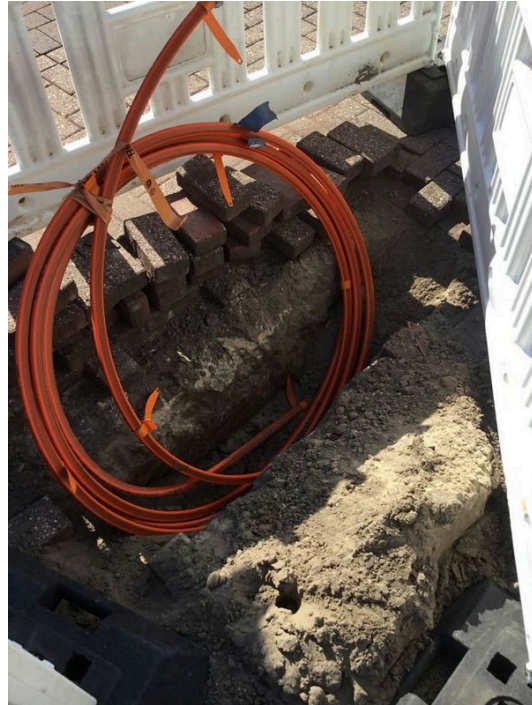
Ja

Bemerkung

Info "Rohrverbände müssen in offener Bauweise im Polygon alle 2,5m, außerhalb alle 5m gelabelt sein. Bei nebeneinanderliegenden Rohrverbänden sind die Label versetzt zueinander anzubringen (z.B. 1. Rohr bei 0m, 2. Rohr bei 1,5m). Die Label sind vorgefertigt, aus Kunststoff und die Beschriftung ist eingeprägt und lesbar. Bei geschlossener Bauweise sind mind. die Kopflöcher zu labeln."



Datum und Uhrzeit 17.07.2025 13:08
 Ort Klaus-Bungert-Straße 8a, 40468
 Düsseldorf, Germany



Datum und Uhrzeit 22.07.2025 14:15
 Ort

Verdichtung

Ist das eingebaute Füllmaterial lagenweise verdichtet worden?

Ja

Bemerkung

Info Der eingebrachte Boden muss lagenweise mit einem geeigneten Gerät verdichtet werden. (z.B. mit einem Stampfer).



Datum und Uhrzeit 17.07.2025 13:09
Ort Klaus-Bungert-Straße 8a, 40468 Düsseldorf, Germany



Datum und Uhrzeit 22.07.2025 14:17
Ort

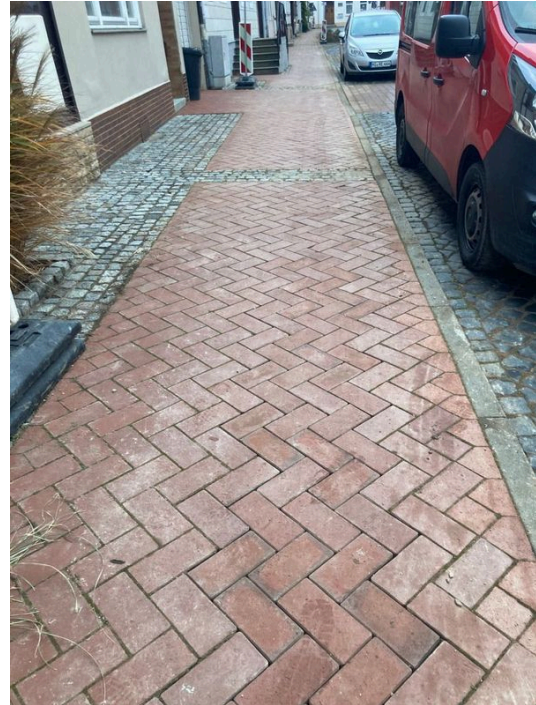
Oberflächen final

Ist die finale Oberfläche korrekt wiederhergestellt?

Ja

Bemerkung

Info Gesamteindruck der "fertigen" Straßen: Das Pflaster ist vollständig und abgerüttelt, überschüssiges Einkehrmaterial ist größtenteils entfernt. Es bestehen keine "Stolperkanten". Die Oberflächen müssen in (optisch und) technisch gleichwertigem Zustand wie vor der Baumaßnahme sein. Regenabläufe müssen stets frei gehalten werden.



Datum und Uhrzeit

22.07.2025 14:32

Ort



Datum und Uhrzeit

17.07.2025 13:09

Ort

Klaus-Bungert-Straße 8a, 40468
Düsseldorf, Germany

Gartenbohrungen

Sind die Gartenbohrungen ausreichend tief und die Vorgärten während und nach den Arbeiten sauber?

Ja

Bemerkung

Info "Die Gartenbohrungen weisen eine Tiefe von mind. 40cm auf. Vorgärten werden während und nach Abschluss der Arbeiten sauber gehalten. Im Idealfall werden die Gartenbohrungen parallel zum Trassenbau durchgeführt, um eine übermäßige Belastung der Anwohner zu vermeiden."



Datum und Uhrzeit

22.07.2025 14:20

Ort



Datum und Uhrzeit

17.07.2025 13:10

Ort

Klaus-Bungert-Straße 8a, 40468
Düsseldorf, Germany



Datum und Uhrzeit

22.07.2025 14:20

Ort

9 Korrekter Materialeinsatz

Leerrohre

Werden die verwendeten Leerrohre korrekt eingebaut?

Ja

Bemerkung

Info "Leerrohre: • Rohre müssen auf flachen, ebenerdigen Untergrund (Sandschicht) gelegt werden, um Probleme beim Einblasen zu vermeiden und späteren Beschädigungen vorzubeugen • Rohre sind nicht verdreht oder geknickt • Rohre müssen rechtwinklig mit Rohrschneider gekürzt werden -> glatte Kanten; Rohre dürfen nicht mit Säge bearbeitet werden • bei Straßenquerungen werden die Röhrchen freigeschnitten, um Quetschungen oder Ziehungen zu vermeiden • Der Biegeradius muss eingehalten werden (Indikation: Rohrmantel darf keine Dehnspuren/dauerhaften Verfärbungen aufweisen) • Alle verbauten Leerrohre sind am Ende wasser- und schmutzdicht zu verschließen (Kappe, Stopfen, Tape, etc.), bis der finale Einbau abgeschlossen ist "



Datum und Uhrzeit 17.07.2025 13:11
Ort Klaus-Bungert-Straße 8a, 40468 Düsseldorf, Germany



Datum und Uhrzeit 22.07.2025 14:22
Ort

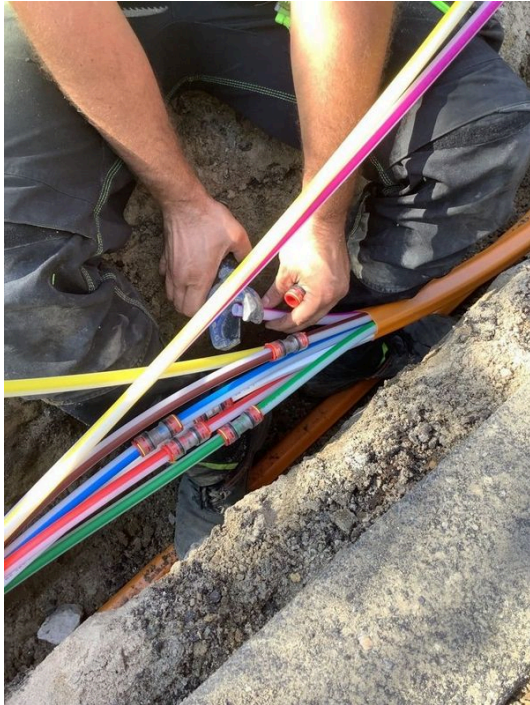
Kupplungen & Rohrverbindungen

Werden die verwendeten Kupplungen & Rohrverbindungen korrekt eingebaut?

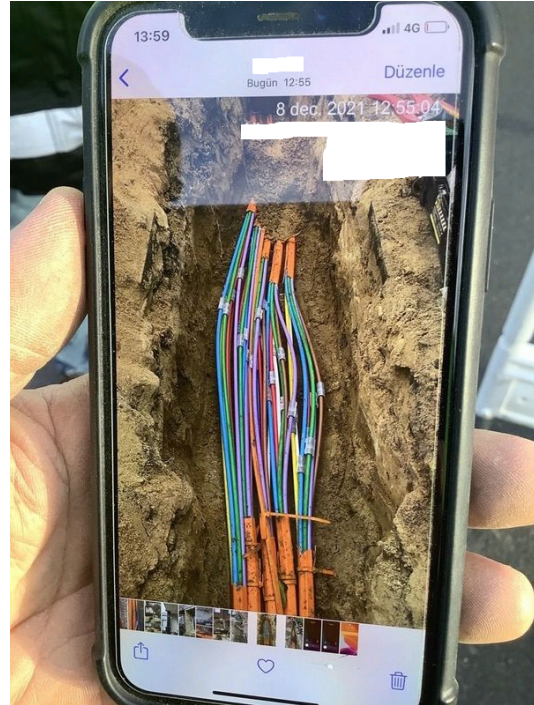
Ja

Bemerkung

Info "Einsatz von Kupplungen/Rohrverbindungen: • Rohre müssen gerade geschnitten und die Fläche um die zu verbindenden Röhrchen freigelegt werden • Mehrere zu verbindende Röhrchen an einer Stelle müssen in verschiedenen Längen geschnitten werden, sodass die Kupplungen nicht nebeneinander liegen • Röhrchen und Leerrohre dürfen nicht beschädigt werden, um Probleme beim Einblasen oder das Eindringen von z.B. Wasser und Schmutz zu vermeiden • Kupplungen dürfen nur auf geraden Strecken eingesetzt werden • Die Röhrchen dürfen nicht verdreht sein • Die zu verbindenden Röhrchen werden von beiden Seiten bis ca. zur Mitte der Kupplung eingeführt und dürfen sich bei leichtem Ziehen nicht mehr lösen"



Datum und Uhrzeit 17.07.2025 13:11
 Ort Klaus-Bungert-Straße 8a, 40468
 Düsseldorf, Germany



Datum und Uhrzeit 22.07.2025 14:24
 Ort

DP

Werden die verwendeten DP korrekt eingebaut?

Ja

Bemerkung

*Info "Einsatz von DP: oberirdischer DP: • DP muss mit einem DG-Schloss abgeschlossen sein und durch einen Aufkleber als DG-DP kenntlich gemacht sein • Schutz vor Wasser & Gas ist gegeben (durch korrekte Abdichtung der Rohre, & Kabel, Installation von Gasstopfen oder Endkappen) • Kabel müssen ordentlich, gebündelt & inkl. Überlängen abgelegt sein und dürfen nicht verdreht sein • der DP muss standsicher und lotrecht eingebaut sein -> bei leichtem ""Wackeltest"" darf DP nicht nachgeben
unterirdischer DP • Schutz vor mechanischen Einwirkungen ist gegeben (z.B. durch Sandbett) • Schutz vor Wasser & Gas ist gegeben (durch korrekte Abdichtung der Rohre & Kabel, Installation von Gasstopfen oder Endkappen) • der DP hat die gleiche Überdeckung wie die ankommenden Rohre • der DP wird in Sandbett verbaut • die Kabel müssen ordentlich, gebündelt & inkl. Überlänge abgelegt sein • die Kabel dürfen nicht verdreht sein
DP in einem Gebäude: • Wichtigste Punkte sind der mechanische Schutz und Gas- & Wasserdichtheit (s.o.) Alle Kabel sind mit einer Zugentlastung zu sichern."*



Datum und Uhrzeit

17.07.2025 13:12

Ort

Klaus-Bungert-Straße 8a, 40468
Düsseldorf, Germany

HAS-Röhrchen

Sind die bis zur Hauswand verlegten Röhrchen am Ende verschlossen?

Ja

Bemerkung

Info Die im bis zur Hauswand verlegten Röhrchen (Status 103 im AR) sind am Ende wasser- und schmutzdicht zu verschließen (Kappe, Stopfen, etc.).



Datum und Uhrzeit

17.07.2025 13:12

Ort

Klaus-Bungert-Straße 8a, 40468
Düsseldorf, Germany

10 Ereignismanagement

Ereignismanagement

Ist die Arbeitsstätte seit der letzten Prüfung frei von Ereignissen?

Ja

Bemerkung

Info "Die Frage ist mit nein zu beantworten, wenn seit der letzten Prüfung auf der Baustelle ein Ereignis/Incident eingetreten ist. Ein Ereignis bezieht sich auf Vorfälle, die erhebliche Risiken für Sicherheit oder Umwelt darstellen, z.B.: - Personenschaden - Umweltschaden - Beschädigung von kritischen Fremdleitungen wie Gasleitungen, Hochdruckwasserleitungen, etc. Sollte ein Ereignis aufgetreten sein, ist eine kurze Beschreibung und ein aussagekräftiges Foto zu hinterlegen. Insofern kein Ereignis/Incident eingetreten ist, kann die Frage mit ja beantwortet werden."