



Field Check Prüfbericht

Projekt: Musterprojekt

Datum: 22.07.2025

Inhaltsverzeichnis

1 Projektdaten und Gesamteindruck der Arbeitsstätte	3
2 PoP Typ	4
3 Arbeitsschutz	4
4 Ausführungsqualität	6
5 Korrekter Materialeinsatz	16
6 Zähleranschlusssäule (ZAS)	21
7 Ereignismanagement	23

1 Projektdaten und Gesamteindruck der Arbeitsstätte

Projektdaten

Baupartner	Glasfaser Schnell
Subunternehmer (falls zutreffend)	
Projektnummer	1234
Adresse	Mustermannstraße 1
Geschäftsbereich	FTTH
Datum	22.07.2025
Prüfer	Bernd Woeste

Gesamteindruck des POP

Ist die Arbeitsstätte auf den ersten Eindruck in optisch gutem Zustand?

Ja

Bemerkung *Der POP sieht auf den ersten Blick ordentlich und sauber aus, ist frei von unnötigen Hindernissen und Gefahrenquellen.*



2 PoP Typ

PoP Typ

Um welchen PoP Typen handelt es sich?

AP 3696



3 Arbeitsschutz

Persönliche Schutzausrüstung (PSA)

Ist die erforderliche PSA vorhanden und wird sie ordnungsgemäß angewendet?

Ja

Bemerkung

Es werden von allen Arbeitern mindestens hohe Sicherheitsschuhe der Klasse S3 getragen. Im POP ist keine nasse Kleidung zu tragen.



Datum und Uhrzeit 18.07.2025 10:23

Ort Dormag. Schützenplatz Delhoven, 41540
Dormagen, Germany

Zugang

Ist ein barrierefreier Zugang zum PoP möglich?

Ja

Bemerkung

Der Boden am Zugang zum PoP ist verfüllt oder mit einer trittfesten Brücke zum PoP überdeckt.



Datum und Uhrzeit

22.07.2025 16:46

Ort

4 Ausführungsqualität

POP-Türe

Ist die Tür zum PoP bei Abwesenheit geschlossen?

Ja

Bemerkung

Die Tür darf nicht dauerhaft geöffnet oder blockiert sein. Für z.B. Spleißarbeiten kann die Tür für den Zeitraum der Arbeiten minimal geöffnet sein (Keine Keile im Scharnierbereich!), solange dauerhaft Arbeiter vor Ort sind. Insofern keine Arbeiter vor Ort sind ist die Tür stets geschlossen zu halten.



Datum und Uhrzeit

22.07.2025 16:46

Ort

Ordnung/Sauberkeit

Ist der PoP während und nach der Arbeit in einem sauberen, aufgeräumten Zustand?

Ja

Bemerkung

Der PoP ist immer sauber zu halten. Es befinden sich oben und im Zwischenboden keine Verunreinigungen (Sand, Erde, Kratzer, Beschädigungen an den Platten) im PoP. Es darf nicht gegessen / getrunken / geraucht werden.



Datum und Uhrzeit 18.07.2025 10:35

Ort

Müll / Material

Ist der PoP während und nach der Arbeit frei von Müll und nicht benötigtem Material?

Ja

Bemerkung

Es befindet sich kein ungenutztes oder nicht benötigtes Arbeitsmaterial im PoP (Tische, Geräte, etc.). Der PoP ist frei von Müll und Materialresten (Plastiktüren, Kabelreste, Verpackungsmaterial, etc.).



Datum und Uhrzeit 18.07.2025 10:35

Ort

Notstromklappe

Ist die Notstromklappe verschlossen?

Ja

Bemerkung

Die Notstromklappe muss ordnungsgemäß verschlossen sein.



Datum und Uhrzeit 18.07.2025 10:36

Ort



Datum und Uhrzeit

22.07.2025 16:47

Ort

Lüftung

Ist die Lüftung von außen und innen frei von Schmutz und Material?

Ja

Bemerkung

Die Lüftung muss außen und innen sauber und frei von Blättern und sonstigem Schmutz sein. Sie darf nicht mit Geräten, Arbeitsmaterialien o.ä. zugestellt oder verdeckt sein. Die Lüftung muss außen im Umkreis von ca. 1m frei sein, i.d.R. entspricht das dem gepflasterten Bereich.



Datum und Uhrzeit 18.07.2025 10:36

Ort

Steckdosen

Sind die Steckdosen an den aktiven Racks frei von externen Geräten?

Ja

Bemerkung

Externe Geräte dürfen unter allen Umständen nur an den für die Montage vorgesehenen (Service)-Steckdosen genutzt werden. Diese sind z.B. an der Wand am Eingang montiert.



Datum und Uhrzeit 18.07.2025 10:36

Ort

Funktionalität Infrastruktur

Sind Sicherung von Heizung und Lüftung eingeschaltet?

Ja

Bemerkung

Sichtprüfung: Die Sicherung von Heizung und Lüftung des PoP müssen zu jeder Zeit eingeschaltet sein. Eine abgeschaltete Sicherung kann zu Überhitzung oder Unterkühlung des PoP und der verbauten Technik führen.



Datum und Uhrzeit 18.07.2025 10:37

Ort

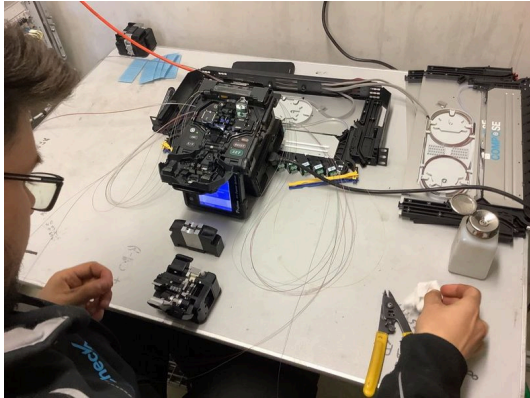
Spleiß Arbeiten

Werden die Fasern vor dem Spleißen korrekt gereinigt?

Ja

Bemerkung

Vor dem Spleißen werden die Fasern mit geeignetem Reinigungsmittel und Material gereinigt. Zur Reinigung der Fasern werden für gewöhnlich fusselfreie Tücher und ein Reiniger (z.B. 99%-tiger Isopropyl-Alkohol) eingesetzt.



Datum und Uhrzeit

22.07.2025 16:49

Ort

Patcharbeiten

Werden Patchkabel und Konnektoren vor dem Patchen korrekt gereinigt?

Ja

Bemerkung

Vor dem Patchen werden die Konnektoren und Patchkabel mit geeignetem Reinigungsmittel (z.B. One-Click Cleaner) und Material gereinigt.



Datum und Uhrzeit

22.07.2025 16:49

Ort

Brandschutz

Werden Reinigungsmittel und Reinigungstücher/Pads fachgerecht eingesetzt?

Ja

Bemerkung

Achtung Brandgefahr! Für Reinigungsmittel müssen geeignete Spender verwendet werden. Die mit Reinigungsmitteln benutzten Tücher dürfen nur in nichtbrennbaren selbstschließenden Behältern aufbewahrt werden.



Datum und Uhrzeit

22.07.2025 16:49

Ort



Datum und Uhrzeit

22.07.2025 17:04

Ort



Datum und Uhrzeit

22.07.2025 17:04

Ort

Werkzeug

Sind die Fahrzeuge, Geräte und Werkzeuge des Baupartners in augenscheinlich gutem Zustand?

Ja

Bemerkung

Sichtprüfung: Alle eingesetzten Arbeitsmaterialien und Gerätschaften müssen in augenscheinlich gutem Zustand sein. Die eingesetzten Werkzeuge müssen für die Arbeiten geeignet sein (z.B. Kabelschneider / Rohrschneider wird verwendet, kein Messer)



Datum und Uhrzeit

22.07.2025 16:52

Ort

5 Korrekter Materialeinsatz

Patchkabel

Sind die verwendeten Patchkabel korrekt eingebaut?

Ja

Bemerkung

Sichtprüfung: • Patchkabel sind optisch alle vom gleichen Typ / einheitlich • Patchkabel dürfen keine Aufkleber / Labels haben • Sichtkontrolle: Stecker sind augenscheinlich eingerastet (keine mechanische Prüfung) Die Kabel sind nicht verdreht & von ODF zu PPF auf der richtigen Halterung aufgehängt: • z.B.: ODF Lade hängt auf blau -> Kabel geht über blauen Ablageblock -> wenn Kunde danach z.B. an gelber PPF angeschlossen ist, geht Kabel an der 2. Aufhängung über gelb zur gelben PPF • Kabelbündel müssen oberhalb der X bzw. Y Spule jeweils mit Klettband locker gebündelt sein



Datum und Uhrzeit

22.07.2025 16:53

Ort



Datum und Uhrzeit

22.07.2025 17:06

Ort

ODF-Laden

Sind die verwendeten Materialien an den ODF-Laden korrekt eingebaut?

Ja

Bemerkung

Sichtprüfung: • Die Laden müssen sich auf der richtigen Höhe befinden (ab HE 10 bei Modell 1496 bzw. ab HE 05 bei Modell 3696) • Stecker auf den Laden müssen alle Richtung Aufhängung zeigen (z.B. ODF Lade Rack 101, 201, Aufhängung rechts -> Stecker zeigen nach rechts) • Staubstopfen müssen an allen ungenutzten Ports verbaut sein. Stopfen und Kabelschutz darf nur kurzzeitig für das Patchen entfernt werden.



Datum und Uhrzeit

22.07.2025 16:56

Ort

Gas- und Wasserdichtheit

Sind die verwendeten Materialien im Zwischenboden gas- und wasserdicht eingebaut?

Ja

Bemerkung

Sichtprüfung: • Gasstopps müssen auf allen Rohren mit Kabeln verbaut sein und dürfen sich bei leichtem Ziehen nicht bewegen • An allen Rohren ohne Nutzung müssen Endstopfen verbaut sein • Alle Endstopfen müssen mit Sicherungsstift / -Clip gesichert sein und dürfen sich bei leichtem Ziehen nicht abnehmen lassen. Dieser Punkt ist besonders wichtig, um einen eventuellen Wassereintritt im POP zu vermeiden.



Datum und Uhrzeit 18.07.2025 10:37

Ort

Kabelmanagement Zwischenboden

Ist das Kabelmanagement im Zwischenboden gemäß den Vorgaben?

Ja

Bemerkung

Die Kabel sind im Zwischenboden inkl. Überlängen korrekt abgelegt (in Rolle, flachliegend, mit zugehörigen Klettbandern fixiert). Orientierung für Überlängen: ca. 10 Wickelungen. Der Mittelgang ist freiliegend.



Datum und Uhrzeit

22.07.2025 16:59

Ort

Labeling

Ist an den ODF / PPF / Kabeln / Rohren das jeweils korrekte Labeling vorhanden?

Ja

Bemerkung

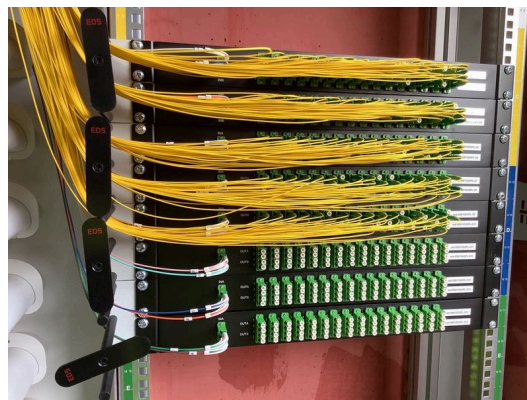
Es ist ein vollständiges, maschinell erstelltes Labeling vorhanden. Das Labeling weist eine ausreichende, dauerhafte Haftkraft auf: • Labeling Rohre im Zwischenboden, z.B.: LNN-010-B01-01 • Labeling Kabel im Zwischenboden, z.B.: LNN-010-B01-KA01 • Labeling ODF, z.B.: LNN-010-101/aODF-010 • Labeling Kabel ODF, z.B.: LNN-010-101/DP-001.



Datum und Uhrzeit

22.07.2025 16:59

Ort



Datum und Uhrzeit

22.07.2025 17:05

Ort



Datum und Uhrzeit

22.07.2025 17:06

Ort

6 Zähleranschlusssäule (ZAS)

Zustand ZAS

Ist die ZAS unbeschädigt?

Ja

Bemerkung

Die ZAS ist ohne jegliche Beschädigung und im ordnungsgemäßen Zustand.



Datum und Uhrzeit

22.07.2025 17:00

Ort

Zugang

Ist die ZAS verschlossen?

Ja

Bemerkung

Die ZAS ist mit zweifach-Schließung (DG Standard und EVU-Schließung) verschlossen. Die ZAS weist lediglich eine Einfachschißung auf



Datum und Uhrzeit

22.07.2025 17:02

Ort

7 Ereignismanagement

Ereignismanagement

Ist die Arbeitsstätte seit der letzten Prüfung frei von Ereignissen?

Ja

Bemerkung

Die Frage ist mit nein zu beantworten, wenn seit der letzten Prüfung auf der Baustelle ein Ereignis/Incident eingetreten ist. Ein Ereignis bezieht sich auf Vorfälle, die erhebliche Risiken für Sicherheit oder Umwelt darstellen, z.B.: - Personenschaden - Umweltschaden - Beschädigung von kritischen Fremdleitungen wie Gasleitungen, Hochdruckwasserleitungen, etc. Sollte ein Ereignis aufgetreten sein, ist eine kurze Beschreibung und ein aussagekräftiges Foto zu hinterlegen.