



## **Field Check Prüfbericht**

**Projekt: Musterprojekt**

**Datum: 22.07.2025**

## Inhaltsverzeichnis

1 Projektdaten und Gesamteindruck der Arbeitsstätte .....	3
2 Arbeitsschutz .....	4
3 Ausführungsqualität .....	6
4 Korrekter Materialeinsatz .....	12
5 Ereignismanagement .....	19

## 1 Projektdaten und Gesamteindruck der Arbeitsstätte

### Projektdaten

Baupartner	Glasfaser Schnell
Subunternehmer (falls zutreffend)	
Projektnummer	1234
Adresse	Musterstraße 1
Geschäftsbereich	FTTH
Datum	22.07.2025
Prüfer	Bernd Woeste

### Gesamteindruck des OVG

Ist die Arbeitsstätte auf den ersten Eindruck in optisch gutem Zustand?

Ja



## 2 Arbeitsschutz

### Zugang

Ist ein barrierefreier Zugang zum OVG möglich?

**Ja**

Bemerkung

*Info Der Boden am Zugang zum OVG ist verfüllt oder mit einer trittfesten Brücke überdeckt. Bei Arbeiten am OVG sind die umliegenden Verkehrsflächen sicher (Keine Stolperstellen, keine offenen Gruben / Gräben).*



Datum und Uhrzeit

22.07.2025 15:28

Ort

### Umweltbedingungen

Ist sichergestellt, dass bei Regen und intensiver Sonneneinstrahlung alle Arbeiten am OVG sicher durchgeführt werden können?

**Ja**

Bemerkung

*Info Es ist sichergestellt, dass bei Arbeiten am OVG ein direkter Schutz vor Regen und Sonne vorhanden ist und z.B. kein Regen oder direkte Sonneneinstrahlung auf kritische Komponenten im Inneren des OVG fällt. Eine temporäre Überdachung/Zelt kann ausreichen.*



Datum und Uhrzeit

22.07.2025 16:35

Ort

### Persönliche Schutzausrüstung

Ist die erforderliche PSA vorhanden und wird sie ordnungsgemäß angewendet?

**Ja**

Bemerkung

*Info Ein hoher Schutzschuh der Klasse S3 ist generell auf jeder Baustelle zu tragen. Es ist eine Warnkleidung der Klasse 2 zu tragen. Im Schwenkbereich des Baggers ist zusätzlich ein Helm zu tragen.*





Datum und Uhrzeit

22.07.2025 16:23

Ort



Datum und Uhrzeit

22.07.2025 16:28

Ort

### 3 Ausführungsqualität

#### Zugang

Sind die Türen zum OVG verschlossen, wenn Niemand vor Ort daran arbeitet?

**Ja**

Bemerkung

*Info Bei Arbeiten am OVG (z.B. Spleiß arbeiten) sind die Türen im geöffneten Zustand zu arretieren. Bei Abwesenheit sind die Türen zu verschließen, um den Zugriff von Unbefugten Dritten zu vermeiden.*



Datum und Uhrzeit

22.07.2025 15:40

Ort

## Ordnung und Sauberkeit

Ist der OVG während und nach der Arbeit in einem sauberen Zustand?

**Ja**

Bemerkung

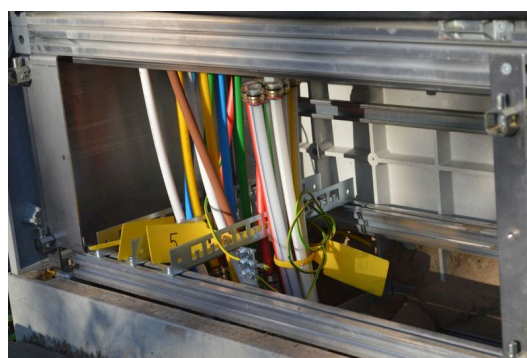
*Info Der OVG ist immer sauber zu halten. Es befinden sich oben und im Zwischenboden keine Verunreinigungen (Müll ,Plastiktüten, Kabel/Faser-Reste, Verpackungsmaterial, Getränke, Speisen etc.)*



Datum und Uhrzeit

22.07.2025 15:40

Ort



Datum und Uhrzeit

22.07.2025 15:44

Ort



Datum und Uhrzeit

22.07.2025 15:44

Ort

## Lüftung

Sind die Lüftungsschlitze im oberen Bereich des Gehäuses von außen und innen frei von Schmutz und Material?

**Ja**

Bemerkung

*Info Die Lüftungsschlitze müssen außen und innen sauber und frei von Blättern und sonstigem Schmutz sein. Das Gehäuse darf über längere Zeit nicht abgedeckt sein (Gefahr von Kondenswasserbildung).*





Datum und Uhrzeit

22.07.2025 15:44

Ort

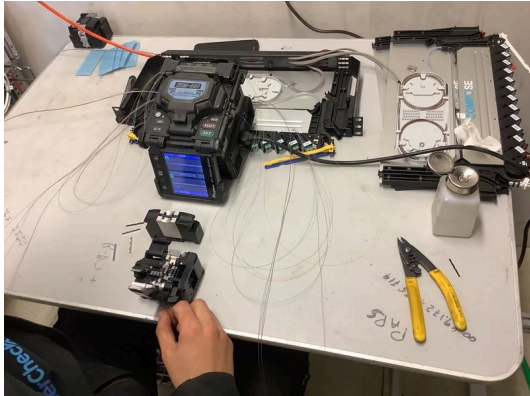
### Spleißarbeiten

Werden die Fasern vor dem Spleißen korrekt gereinigt?

**Ja**

Bemerkung

*Info Vor dem Spleißen werden die Fasern mit geeignetem Reinigungsmittel und Material gereinigt. Zur Reinigung der Fasern werden für gewöhnlich fusselfreie Tücher und ein Reiniger (z.B. 99%-tiger Isopropyl-Alkohol) eingesetzt.*



Datum und Uhrzeit 22.07.2025 15:49

Ort

## Patcharbeiten

Werden Patchkabel und Konnektoren vor dem Patchen korrekt gereinigt?

**Ja**

Bemerkung

*Vor dem Patchen werden die Konnektoren und Patchkabel mit geeignetem Reinigungsmittel- und Material gereinigt (z.B. One-Click Cleaner).*



Datum und Uhrzeit 22.07.2025 15:50

Ort

## Brandschutz

Werden Reinigungsmittel und Reinigungstücher/Pads fachgerecht eingesetzt?

Ja

Bemerkung

*Info Achtung Brandgefahr! Für Reinigungsmittel müssen geeignete Spender verwendet werden. Die mit Reinigungsmitteln benutzten Tücher dürfen nur in nichtbrennbaren selbstschließenden Behältern aufbewahrt werden.*



Datum und Uhrzeit

22.07.2025 15:54

Ort



Datum und Uhrzeit

22.07.2025 15:55

Ort



Datum und Uhrzeit

22.07.2025 15:55

Ort

## Werkzeuge

Sind alle eingesetzten Geräte und Werkzeuge des Baupartners in augenscheinlich gutem Zustand?

Ja

Bemerkung

*Info Sichtprüfung: Alle eingesetzten Arbeitsmaterialien und Gerätschaften müssen in augenscheinlich gutem Zustand sein. Die eingesetzten Werkzeuge müssen zudem für die Arbeiten geeignet sein (z.B. Kabelschneider / Rohrschneider wird verwendet, kein Messer).*



Datum und Uhrzeit

22.07.2025 15:56

Ort

## 4 Korrekter Materialeinsatz

### Splitter/Patchkabel

Werden die gemäß Materialkonzept vorgesehenen Splitter/Patchkabel verwendet und korrekt eingebaut?

Ja

Bemerkung

*Info Sichtkontrolle: Splitter / Patchkabel sind optisch alle vom gleichen Typ / einheitlich. Patchkabel dürfen keine Aufkleber / Labels haben. Sichtkontrolle: Stecker sind augenscheinlich eingerastet. (keine mechanische Prüfung) Die Kabel sind nicht verdreht und von ODF-Ports zu den Splitterkassetten auf der richtigen Spindel abgelegt*



Datum und Uhrzeit

22.07.2025 15:57

Ort



Datum und Uhrzeit

22.07.2025 16:00

Ort

## ODF-Laden

Sind die ODF Panel korrekt eingebaut?

**Ja**

Bemerkung

*Info Die Panel müssen sich auf der richtigen Höhe befinden. Patchkabel Stecker in den ODF Panel müssen alle in Gegenrichtung zur Einbauposition zeigen. ODF Panel links eingebaut => Stecker zeigen nach rechts ODF Panel rechts eingebaut => Stecker zeigen nach links Ausnahme OVG\_COL 1536 + 1500 ODF Panel mittig eingebaut => Stecker zeigen nach rechts Staubschutzkappen müssen sich in allen ungenutzten Ports befinden. Staubschutzkappen der Ports und der Patchkabel dürfen nur kurz vor dem Patchen entfernt werden.*

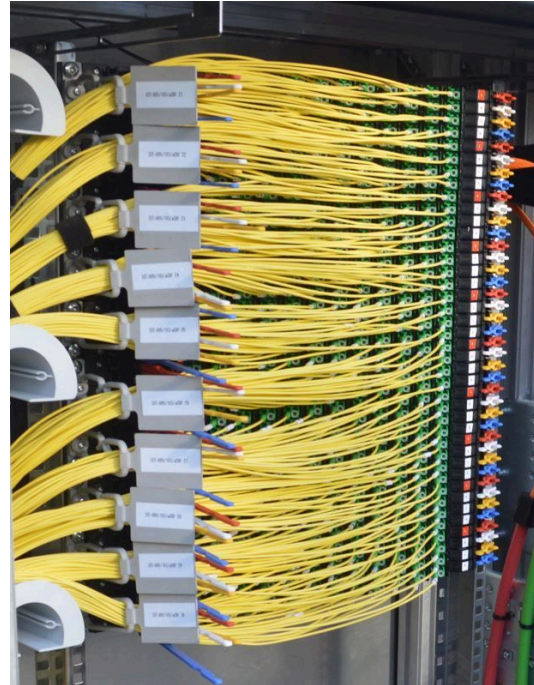




Datum und Uhrzeit

22.07.2025 16:03

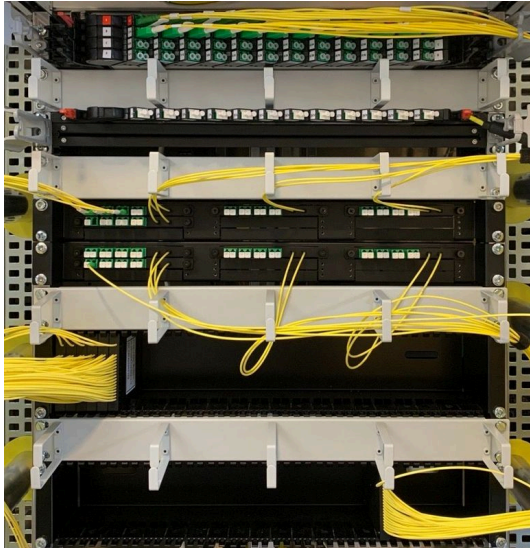
Ort



Datum und Uhrzeit

22.07.2025 16:06

Ort



Datum und Uhrzeit

Ort

### Gas- und Wasserdichtheit

Sind die verwendeten Röhrchen gas- und wasserdicht eingebaut?

**Ja**

Bemerkung

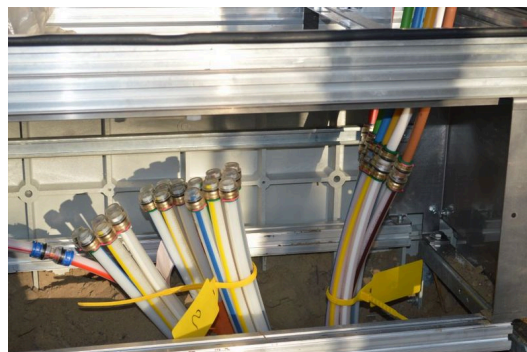
*Info Gasstopps müssen auf allen Rohren mit Kabeln verbaut sein. Die Kabel dürfen sich bei leichtem Ziehen nicht im Röhrchen bewegen. An allen Rohren ohne Nutzung müssen Endstopfen verbaut sein. Alle Endstopfen müssen mit Sicherungsstift / -Clip gesichert sein und dürfen sich bei leichtem Ziehen nicht abnehmen lassen.*



Datum und Uhrzeit

22.07.2025 16:07

Ort



Datum und Uhrzeit

Ort

## Mikrorohrmanagement

Ist das Mikrorohrmanagement im OVG gemäß den Vorgaben umgesetzt?

**Ja**

Bemerkung

*Info Alle Mikrorohre müssen entsprechend den Vorgaben in der Installationsanleitung an den korrekten Positionen im Sockel und Gehäuse positioniert sein: - an den je nach OVG-Typ korrekten Halterungen befestigt - Bauartbedingt entweder mit Clips an den Clipschienen oder mit Kabelbindern an den Kabelabfangplatten fixiert*

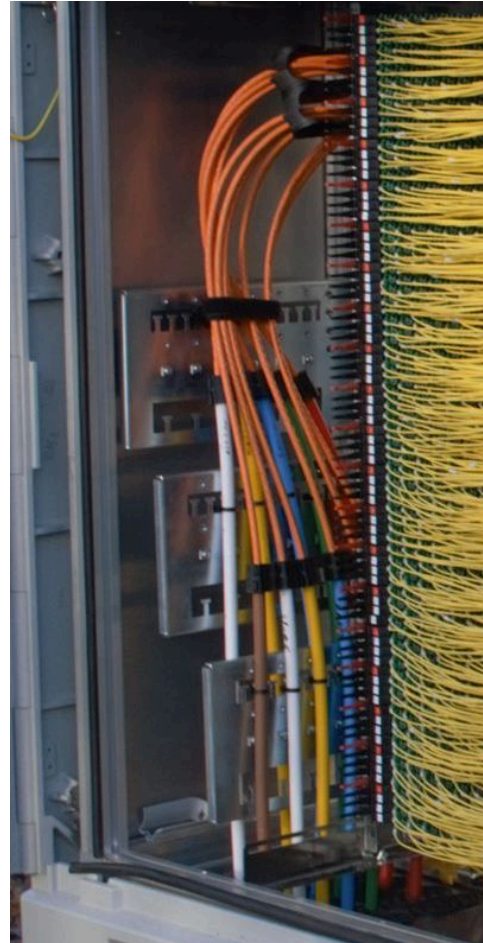




Datum und Uhrzeit

22.07.2025 16:12

Ort



Datum und Uhrzeit

22.07.2025 16:15

Ort

### Abdichtung Sockel zum Gehäuseoberteil

Sind alle Abdichtungsbleche und Gummidichtungen vorhanden?

**Ja**

Bemerkung

*Info Am Gehäuseboden müssen alle Abdichtungsbleche gemäß Installationsanleitung korrekt eingebaut sein. In den Abdichtungsblechen sind die entsprechenden Gummidichtungen zu verbauen und die Rohrverbände durch die Gummidichtungen hindurch in das Gehäuseoberteil eingeführt. Es sind nur so viele Tüllen geöffnet, wie Rohre in das Gehäuseoberteil führen.*



Datum und Uhrzeit

22.07.2025 16:18

Ort

### Labeling

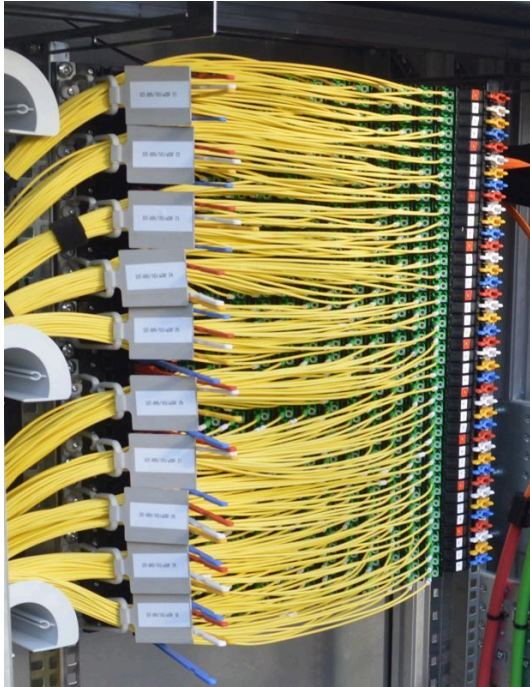
Ist an den ODF Kabeln / Mikrorohren das jeweils korrekte Labeling vorhanden?

**Ja**

Bemerkung

*Info Es ist ein vollständiges, maschinell erstelltes Labeling vorhanden. Das Labeling weist eine ausreichende, dauerhafte Haftkraft auf.*





Datum und Uhrzeit

22.07.2025 16:18

Ort

## 5 Ereignismanagement

### Ereignismanagement

Ist die Arbeitsstätte seit der letzten Prüfung frei von Ereignissen?

Ja

Bemerkung

*Info Die Frage ist mit nein zu beantworten, wenn seit der letzten Prüfung auf der Baustelle ein Ereignis/Incident eingetreten ist. Ein Ereignis bezieht sich auf Vorfälle, die erhebliche Risiken für Sicherheit oder Umwelt darstellen, z.B.: - Personenschaden - Umweltschaden - Beschädigung von kritischen Fremdleitungen wie Gasleitungen, Hochdruckwasserleitungen, etc. Sollte ein Ereignis aufgetreten sein, ist eine kurze Beschreibung und ein aussagekräftiges Foto zu hinterlegen.*