



Field Check Prüfbericht

Projekt: Musterprojekt

Datum: 16.07.2025

Inhaltsverzeichnis

1 Projektdaten und Gesamteindruck der Arbeitsstätte	3
2 Kundenfreundlichkeit	5
3 Arbeitsschutz	10
4 Ausführungsqualität	11
5 HÜP, GF-TA & NT	13
6 Ereignismanagement	20

1 Projektdaten und Gesamteindruck der Arbeitsstätte

Projektdaten

Baupartner	Glasfaser Schnell
Subunternehmer (falls zutreffend)	
Projektnummer	1234
Adresse	Musterprojekt 1
Geschäftsbereich	FTTH
Datum	16.07.2025
Prüfer	Jessica Schotten

Gesamteindruck der Arbeitsstätte

Ist die Arbeitsstätte auf den ersten Eindruck in optisch gutem Zustand?

Ja

Bemerkung

Info Die Arbeitsstätte sieht auf den ersten Blick ordentlich und sauber aus, ist frei von unnötigen Hindernissen und Gefahrenquellen. Materialien sind ordnungsgemäß gelagert, Maschinen sind in einem optisch guten Zustand.



2 Kundenfreundlichkeit

Verständigung und Sprachkenntnisse

Ist ein deutschsprachiger Mitarbeiter des Baupartners vor Ort und für die Bewohner ansprechbar?

Ja

Bemerkung

Info Pro HAS-Team ist mind. ein deutschsprachiger Mitarbeiter des Baupartners vor Ort anwesend und für die Anwohner ansprechbar.

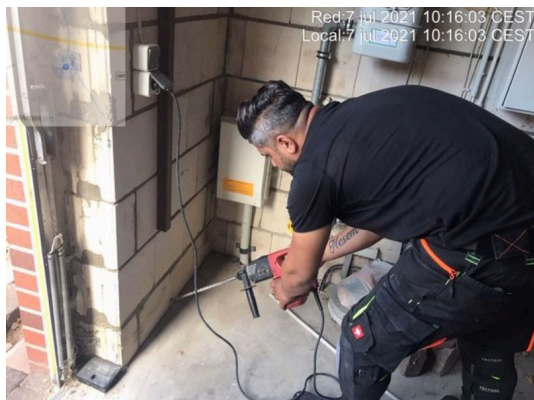
Bekleidung

Sind alle Mitarbeiter des Baupartners mit Kundenkontakt vor Ort ordnungsgemäß gekleidet?

Ja

Bemerkung

Info Die Mitarbeiter mit Kundenkontakt tragen die von DG zur Verfügung gestellte Bekleidung (mit DG oder DG Service Partner Logo). Mindeststandard, sollte die von der DG zur Verfügung gestellte Kleidung nicht vorhanden sein, ist eine für Kundenkontakt angemessene neutrale Bekleidung (keine Jogginghosen, zerrissene Kleidung, T-Shirts mit Totenköpfen oder politischen Symbolen, etc.)



Datum und Uhrzeit 15.07.2025 14:30

Ort



Datum und Uhrzeit 16.07.2025 08:54

Ort

Ausweis

Können sich die (Mit-)Arbeiter des Baupartners vor Ort mit einem gültigen DG-Ausweis ausweisen?

Ja

Bemerkung

Info Alle für die HAS-Montage zuständigen (Mit-)Arbeiter des Baupartners müssen einen gültigen, von DG ausgestellten Mitarbeiterausweis mit sich führen und sich auf Anfrage ausweisen können. Es gibt zwei unterschiedliche Aufgaben Hausbegehung und Montage, wenn nur eins auf dem Ausweis vermerkt ist, darf auch nur diese Aufgabe erfüllt werden.



Max Mustermann

Firma

Straße Hausnummer

PLZ Ort

Hausbegehung und Montage

ID-Nr.: 123456789AB

Zertifizierter
Partner von



Gültig bis XX.XX.XXXX

Datum und Uhrzeit 15.07.2025 15:03

Ort

Termintreue

Sind die Mitarbeiter des Baupartners zum vereinbarten Termin erschienen?

Ja

Bemerkung

Info Die Mitarbeiter des Baupartners sind pünktlich zum vereinbarten Kundentermin erschienen, um die HAS-Montage durchzuführen.

Angebot Servicepaket Leitungsweg

Wurde dem Kunden im Rahmen der Hausbegehung das Servicepaket Leitungsweg angeboten?

Ja

Bemerkung

*Info "Der Baupartner hat dem Kunden im Rahmen der Hausbegehung das Servicepaket Leitungsweg angeboten. Im Standard enthalten sind: • Material (Standardlösung / i.d.R. Farbe Weiß) • 1h Monteursaufwand • Aufputz-Lösung • 1 Deckendurchbruch oder Wanddurchbruch * bis zu 20m Leitungsweg • explizit keine Brandschutzlösungen Individuelle Bepreisung für Mehraufwand / Mehrleistung möglich"*

Abbildung Flyer Servicepaket Leitungsweg



Datum und Uhrzeit

16.07.2025 08:54

Ort

Datum und Uhrzeit

25.06.2025 14:22

Ort

Sauberkeit der Arbeitsstätte

Ist die Arbeitsstätte während und nach Ende der HAS-Montage in sauberem Zustand?

Ja

Bemerkung

Info Die Arbeitsstätte ist während und nach Ende der Arbeiten in einem optisch guten, sauberen Zustand: • Kopflöcher sind nach Ende der Arbeiten verschlossen • Baumaterial ist entfernt • Das Objekt wird nicht mit verschmutztem Schuhwerk betreten • Objekt wurde in vorgefundenem, sauberen Zustand verlassen



Datum und Uhrzeit 25.06.2025 14:25

Ort

3 Arbeitsschutz

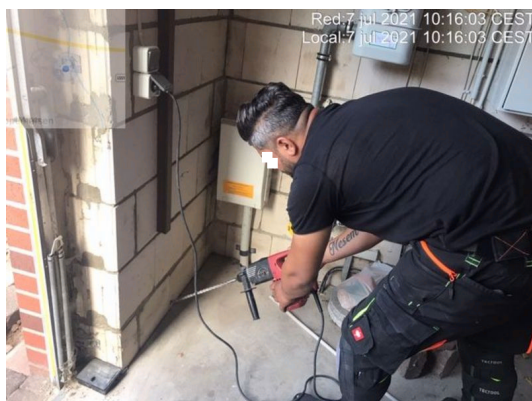
Persönliche Schutzausrüstung (PSA) Hausanschluss

Ist die erforderliche PSA vorhanden und wird sie ordnungsgemäß angewendet?

Ja

Bemerkung

Info Folgende persönliche Schutzausrüstung (PSA) ist vorhanden und wird von allen Arbeitern korrekt angewandt: S3 Sicherheitsschuhe, Handschuhe.



Datum und Uhrzeit 25.06.2025 14:26

Ort


Erste-Hilfe Hausanschluss

Sind Erste-Hilfe Materialien verfügbar?

Ja

Bemerkung

Info Erste-Hilfe-Materialien (Verbandskasten nach DIN 13157) sind auf der Baustelle mitzuführen. Der sich im Monteursfahrzeug befindliche KFZ Verbandskasten steht ausschließlich in Verbindung mit einer Fahrtätigkeit und gilt nicht für Baustellen.



Füllung:

ohne Füllung
ohne Füllung (DRK Edition)
DIN 13157

DIN 13157 (DRK Edition)

Erste-Hilfe-Koffer Leina-Werke Quick
Füllung nach DIN 13157

- DIN 13157 Füllung für Betriebe mit bis zu 50 Beschäftigten
- Bis zu 5 Jahre Haltbarkeit aller sterilen DIN Verbandstoffe
- Ideal auch für Schulen, Kindergärten & sonstige Einrichtungen
- Maße: (BxHxT) 26 x 17 x 11 cm
- Gehäuse ist schlagfest, bruchsicher und plombierbar
- Transparente Abdeckplatten & Gummidichtung schützen die Füllung

Datum und Uhrzeit 25.06.2025 14:29

Ort

4 Ausführungsqualität

Hauseinführung

Sind Hausanschluss und Kabeleinführung korrekt ausgeführt und abgedichtet?

Ja

Bemerkung

Info Die Hauseinführung ist mit folgenden Materialien korrekt gegen Feuchtigkeit abzudichten: • Muffe (nach Herstellerangaben installiert) Der Einsatz jeder Form von (Bau-)Schaum ist absolut verboten. Bei einer oberirdischen Kabeleinführung ist das Kabel bis 15cm unter der Erde mit einem Kabelschutzeisen zu sichern. Eingeführte Röhrchen müssen durch Gasstop gas- und wasserdicht verschlossen werden. Das Röhrchen (7mm Durchmesser) muss innerhalb des Hauses vollständig mit Acryl (überstreichbar) oder Silikon umschlossen werden können.



Datum und Uhrzeit 15.07.2025 14:37

Ort

Ausführung Servicepaket Leitungsweg

Ist der vom GU im Rahmen des Servicepakets ausgeführte Leitungsweg korrekt gebaut worden?

Ja

Bemerkung

Info Der Leitungsweg ist durch ein Leerrohr/Kabelkanal mit mind. 10mm Innendurchmesser und glatter Innenseite ausgeführt. Der minimale Biegeradius von 30mm wird eingehalten (Sichtprüfung).



Datum und Uhrzeit 16.07.2025 08:55

Ort



Datum und Uhrzeit

22.07.2025 14:46

Ort

5 HÜP, GF-TA & NT

Anschlusskonzept

Ist das Anschlusskonzept der Deutschen Glasfaser korrekt umgesetzt worden?

Ja

Bemerkung

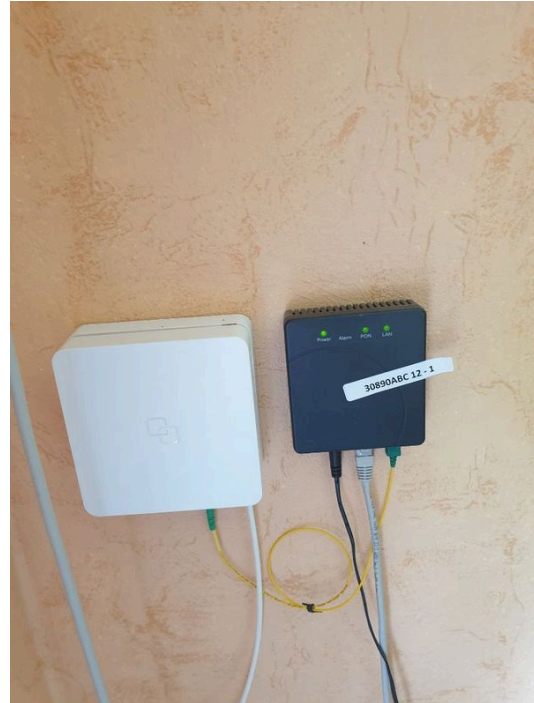
Info Der HÜP ist im Keller/Hausanschlussraum installiert (falls im Gemeinschaftskeller individuell gesichert / abschließbar und nicht für jeden zugänglich). NT & GF-TA sind im Wohnraum installiert und das verbindende Patchkabel ist nicht länger als 50 cm. Sollte kein GF-TA verbaut werden, muss eine schlüssige Begründung vorliegen (z.B. auf ausdrücklichen Wunsch des Kunden).



Datum und Uhrzeit

22.07.2025 15:08

Ort



Datum und Uhrzeit

22.07.2025 15:10

Ort

Montage HÜP

Ist der HÜP korrekt montiert?

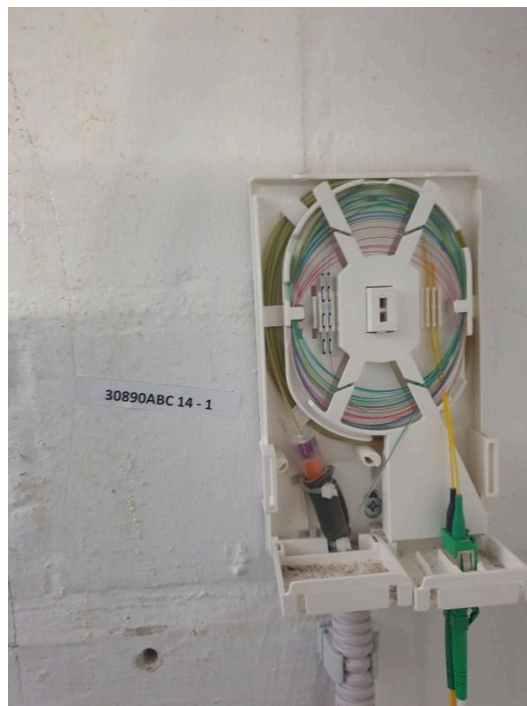
Ja

Bemerkung

Der HÜP muss im Umkreis von 3m zur Hauseinführung montiert sein. Der HÜP muss sich in einem geschlossenen, trockenen Raum befinden und rundherum genügend Freiraum für eine ausreichende Zugänglichkeit aufweisen. Er sollte nicht unter (Keller-)Fenstern installiert sein, um ihn vor Feuchtigkeit zu schützen. Im HÜP ist auf dem Mikrorohr ein Gasstop installiert. Der Spleiß im HÜP ist mit einem Crimpspleißschutz versehen. Die Wicklung im HÜP weist eine Überlänge von 1m auf, um Reparaturmöglichkeiten zu gewährleisten.



Datum und Uhrzeit 15.07.2025 14:48
Ort



Datum und Uhrzeit
Ort

HÜP-Typ

Ist der korrekte HÜP-Typ verbaut?

Ja

Bemerkung

Bei Gebäuden bis 4 Wohneinheiten ist der Standard-HÜP zu verbauen. Bei Gebäuden ab 5 Wohneinheiten ist ein Multi-HÜP durch den Access Baupartner zu installieren, um einen reibungslosen Anschluss durch den NE4 Partner zu ermöglichen.

Montage NT & GF-TA

Sind NT & GF-TA korrekt montiert?

Ja

Bemerkung

Die Montage von NT & GF-TA ist wie folgt durchgeführt: • Montage (O-)NT 0,3m-0,5m vom GF-TA entfernt • NT muss sich für Wartungen leicht von seiner Halterung abschieben lassen • Stromversorgung in max. 1,2m Entfernung vom NT vorhanden Wenn der Leitungsweg zum Zeitpunkt des Hausanschlusses nicht vorbereitet ist, wird der NT max. 0,5m neben dem HÜP montiert.



Datum und Uhrzeit 15.07.2025 14:56

Ort

Wartungsfreiraum Endgeräte

Ist genügend Freiraum rund um den HÜP/GF-TA und NT vorhanden?

Ja

Bemerkung

Sichtprüfung: Es muss genug Freiraum vorhanden sein, um: - Den HÜP öffnen zu können (seitlich jeweils ca. 3cm) - Den GF-TA durch Drehen öffnen zu können (seitlich jeweils ca. 3cm) - Den Reset-Knopf am NT drücken zu können (an der Position ca. 3cm)



Datum und Uhrzeit

22.07.2025 15:20

Ort

Siegel & Beschriftung

Sind HÜP und GF-TA versiegelt und korrekt beschriftet?

Ja

Bemerkung

*HÜP und GF-TA sind mit einem DG-Siegel zu versiegeln.
Der HÜP ist gemäß KA-ID beschriftet, z.B. K-BOR-001-
DPxx-Kaxx (Vertragsanlage B02.6)*



Datum und Uhrzeit

17.07.2025 12:41

Ort



Datum und Uhrzeit

15.07.2025 14:58

Ort

6 Ereignismanagement

Ereignismanagement

Ist die Arbeitsstätte seit der letzten Prüfung frei von Ereignissen?

Ja

Bemerkung

Info Die Frage ist mit nein zu beantworten, wenn seit der letzten Prüfung auf der Baustelle ein Ereignis/Incident eingetreten ist. Ein Ereignis bezieht sich auf Vorfälle, die erhebliche Risiken für Sicherheit oder Umwelt darstellen, z.B.: - Personenschaden - Umweltschaden - Beschädigung von kritischen Fremdleitungen wie Gasleitungen, Hochdruckwasserleitungen, etc. Sollte ein Ereignis aufgetreten sein, ist eine kurze Beschreibung und ein aussagekräftiges Foto zu hinterlegen.